



## CO2 Footprint rapportage Lijnco holding BV over 2023.



Verantwoording:

titel: CO2 Footprint rapportage Lijnco holding BV  
periode: 01-01-2023 tot en met 31-12-2023  
datum: 16-05-24  
Auteur: Peter de Vries, Manager KAM & Security Lijnco BV

Lijnco Holding BV  
Atoomweg 10  
9743 AK Groningen

## Inhoudsopgave

1. Inleiding .....	4
2. Grenzen van de organisatie .....	5
3. Methode voor het bepalen van de CO2 emissie.....	6
4. Getallen en uitgangspunten .....	8
4.1 Meten en berekenen kengetallen. ....	8
4.2 Nauwkeurigheid gegevens. ....	9
4.3 Emissiefactoren .....	9
4.4 Rapportage.....	9
5. Reductie doelstellingen .....	10
6. Carbon footprint Lijnco 2023 .....	11

# 1. Inleiding

Lijnco Holding BV is de houdstermaatschappij waaronder de werkmaatschappijen Lijnco BV en Wintermann-Lijnco GmbH vallen. Deze werkmaatschappijen houden zich bezig met het; Drukken, printen, personaliseren, veredelen en na-bewerken van papier(producten) en het in opslag nemen en verzendklaar maken van het gereed product

De scope voor deze rapportage omvat alle bedrijven binnen Lijnco Holding BV

Het gebruik van aardgas voor verwarming, benzine voor de bedrijfsauto's en het opwekken van elektriciteit voor de machines veroorzaakt uitstoot van CO<sub>2</sub>. Lijnco wil door het stellen van ambitieuze doelen de uitstoot van CO<sub>2</sub> veroorzaakt door haar eigen bedrijfsactiviteiten op korte termijn sterk reduceren.

In 2023 is de emissie van CO<sub>2</sub> voor het opwekken van elektriciteit voor gebruik in de kantoren en productiefaciliteit in Groningen tot nul gereduceerd. Lijnco zal hier 75% van het verbruik zelf opwekken en 25% van Nederlandse groene stroom inkopen.

In de rapportage zijn voor het rapportagejaar 2023 de emissies in scope 1, 2 en 3 berekend. Doelstellingen en de daarbij behorende maatregelen zijn uitgewerkt in het Lijnco Energie plan.

## 2. Grenzen van de organisatie

De *organizational boundary* voor deze CO2 prestatieladder wordt vast gesteld volgens de GHG Protocol methode. (methode 1) De hoogste top in de hiërarchie van de organisatie is Lijnco Holding BV De Lijnco CO2-prestatieladder behelst de onderstaande organisatiestructuur.



**Lijnco holding BV** is de holdingmaatschappij waar de 3 boven genoemde entiteiten onder vallen.

**Lijnco BV** is Europa's nr 1 producent van effectieve communicatie. Lijnco produceert drukwerk in de sectoren direct marketing, loyalty en beveiligd drukwerk voor b tot b, retail, overheden en non-profits/goede doelen. Lijnco produceert op een locatie in Nederland en heeft een verkoop kantoor in Frankrijk.

**Wintermann-Lijnco GmbH** is de verkooporganisatie voor Duitsland, Zwitserland en Oostenrijk.

**Lijnco Energy BV** is de leasemaatschappij waarvan Lijnco BV de productiemiddelen huurt. Lijnco Energy is in het zelfde gebouw gevestigd als Lijnco BV

### 3. Methode voor het bepalen van de CO2 emissie.

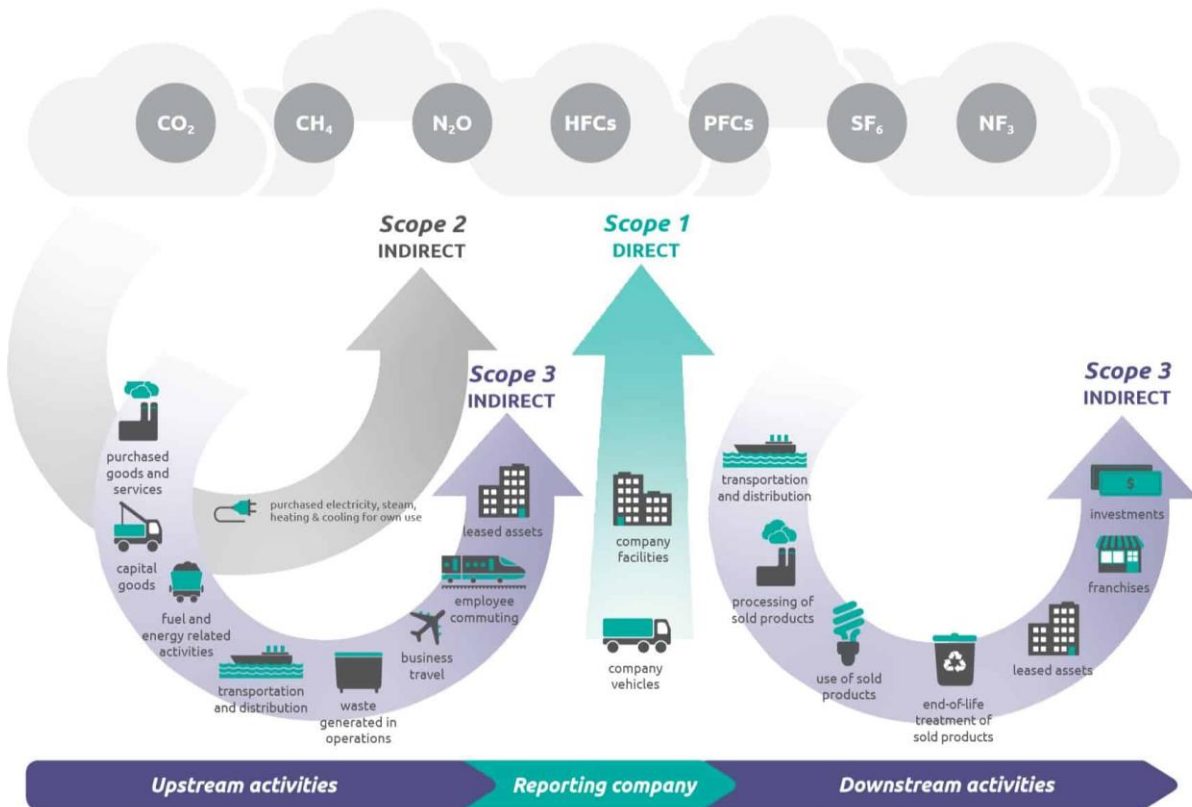
Voor het bepalen van de emissies en het definiëren van de scopes is het het GHG protocol als norm genomen. De GHG standaard omvat de boekhouding en rapportage van zeven broeikasgassen die onder het Kyoto-protocol vallen: koolstofdioxide (CO<sub>2</sub>), methaan (CH<sub>4</sub>), lachgas (N<sub>2</sub>O), fluorkoolwaterstoffen (HFK's), perfluorkoolstoffen (PCF's), zwavelhexafluoride (SF<sub>6</sub>) en stikstoftrifluoride (NF<sub>3</sub>).

Lijnco kan met het GHG-protocol op geloofwaardige wijze emissies van verbruikte elektriciteit, aardgas, en andere brandstoffen meten en rapporteren.

(21-12-21, <https://ghgprotocol.org/sites/default/files/standards/ghg-protocol-revised.pdf>)

Voor het bepalen van de CO<sub>2</sub> emissies van Lijnco holding BV en onderliggende entiteiten is gekeken naar de uitstoot veroorzaakt in in de eerste 2 scopes zoals omschreven in de het GHG scopediagram en uit scope 3 is de categorie "business travel" meegenomen conform [eis 3.A ] uit het CO<sub>2</sub> prestatieladder handboek. ( V.3.1)

(21-12-21, [https://media.skao.nl/content/ska/skadownload/CO2Prestatieladder%20Handboek%203.1\\_22-6-2020.pdf](https://media.skao.nl/content/ska/skadownload/CO2Prestatieladder%20Handboek%203.1_22-6-2020.pdf))



Scope 1: directe CO<sub>2</sub>-uitstoot, veroorzaakt door eigen bronnen binnen de organisatie. Het betreft dan de uitstoot door eigen gebouw-, vervoer- en productie-gerelateerde activiteiten. Denk hierbij aan eigen dieselgeneratoren en verwarmingsinstallaties, eigen (vracht)auto's of de toepassing van koelvloeistof in koelapparatuur en klimaatinstallaties.

Dit betekent voor Lijnco dat het verbruik van aardgas voor verwarming en de brandstof van de bedrijfsauto's binnen scope 1 valt.

Scope 2: deze omvat de indirecte uitstoot van CO<sub>2</sub> door opwekking van zelf gekochte en verbruikte elektriciteit of warmte. De organisatie gebruikt deze energie intern, maar wekt deze niet intern op. Die opwekking vindt fysiek ergens anders plaats, bijvoorbeeld in een elektriciteitscentrale.

Dit betekent voor Lijnco dat het verbruik aan ingekochte stroom waarvan geen certificaat van oorsprong uit Nederland voor verstrekt kan worden tot de emissie in scope 2 gerekend wordt.

Scope 3: indirecte uitstoot van CO<sub>2</sub>, veroorzaakt door bedrijfsactiviteiten van een andere organisatie. Het betreft dan uitstoot door bronnen die niet in het bezit zijn van de eigen organisatie en waar ze ook geen directe invloed op kan uitoefenen. Bijvoorbeeld de uitstoot veroorzaakt door de productie of winning van ingekochte grondstoffen of materialen en uitbestede werkzaamheden zoals goederenvervoer. Ook de indirecte uitstoot als gevolg van zakelijk verkeer met privévoertuigen en zakelijk vliegverkeer hoort bij scope 3.

## 4. Getallen en uitgangspunten

### 4.1 Meten en berekenen kengetallen.

Om de carbon footprint voor Lijnco te kunnen bepalen zijn verbruiksgegevens verzameld. Voor het verbruik van aardgas, autobrandstoffen en elektriciteit. Voor de organisatie zijn de volgende energiestromen in kaart gebracht. Gegevens worden aan de hand van de door de leverancier verstrekte eindnota's verzameld. De met een \* aangeduide energiestromen worden berekend.

*Lijnco BV ( Lijnco holding BV, Lijnco energy BV, Lijnco BV)*

Scope 1	Gas voor verwarming bedrijfsgebouwen Atoomweg 10 en Neutronstraat 6 te Groningen
	Gas voorverwarming kantoren Avenue Roger Salengro 135, Roubaix *
	Brandstof personen auto's
Scope 2	Elektriciteit Groningen
	Elektriciteit Roubaix *
Scope 3	Business travel ( vergoede zakelijke km prive auto en vliegreizen), grondstoffen en transport.

*Een deel van het de gebouwen van Lijnco wordt verhuurd aan derden. Lijnco heeft Promey de opdracht gegeven het deel van het energiegebruik dat is toe te wijzen aan de huurders te berekenen. Promey heeft op basis van het uitlezen van enkel tussen meters, oppervlakte, soort gebruik en kerngetallen van het CBS een berekening gemaakt.*

*Wintermann-Lijnco GmbH*

Scope 1	Gas voor verwarming kantoor Oldenburg *
	Brandstof personen auto's
Scope 2	Elektriciteit kantoor Oldenburg *
Scope 3	Business travel ( vergoede zakelijke km prive auto en vliegreizen)

*\* verzamel gebouw, huur is incl gas en licht. Voor het berekenen van het energie verbruik zijn gegevens van het CBS gebruikt. CBS, Energiekentallen utiliteitsbouw dienstensector; oppervlakteklasse ( 2019, 2 februari ) <https://www.cbs.nl/nl-nl/cijfers/detail/83374NED?q=gasverbruik%20kantoor>*

Gas (0 tot 250 m <sup>2</sup> )	17,3m <sup>3</sup> per m <sup>2</sup> /j
Elektriciteit (0 tot 250 m <sup>2</sup> )	57,2 Kw per m <sup>2</sup> /j



## 4.2 Nauwkeurigheid gegevens.

Voor het vaststellen van verbruiken maakt Lijnco waar mogelijk gebruik van jaarafrekeningen van leveranciers. Zelfs deze overzichten zullen kleine onnauwkeurigheden voortbrengen, een tank brandstof getankt op 31 dec zal niet meer het zelfde jaar volledig gebruikt worden. Een groot gedeelte van het kantoorpand van Lijnco verhuurd wordt aan andere bedrijven. Voor het verbruik van het aardgas en elektriciteit van het kantoor en productie aan de Atoomweg is er door Promeij Bouwadvies Buro onderzoek gedaan op basis van oppervlakte, gebruik, het uitlezen van meters en CBS kengetallen. De directie realiseert zich dat het deze methode minder nauwkeurig is dan het uitlezen van meters, zij heeft zich er van vergewist dat de berekeningen zorgvuldig zijn uitgevoerd.

Voor het energieverbruik van de kantoren die Lijnco huurt in Duitsland en Frankrijk geldt eigenlijk een zelfde maar omgekeerde situatie. Dit zijn ook bedrijfsverzamelgebouwen met een huur inclusief het verbruik van gas en licht. Het verbruik in deze kantoren berekend Lijnco volgens cijfers van het CBS waar uit wordt gegaan van gemiddelde verbruiken.

## 4.3 Emissiefactoren

Voor het berekenen van de emissie factoren maakt Lijnco gebruik van de lijst van emissiefactoren.nl. Met behulp van deze gegevens worden energieverbruiken in de emissie-inventarisatie van Lijnco omgerekend naar kg/Co2. Deze emissie-factoren worden bij ieder update van de emissieinventarisatie bijgewerkt.

## 4.4 Rapportage

Lijnco rapporteert jaarlijks haar CO2 emissie in het document *CL101-Co2 emissie inventarisatie Lijnco .xls* Deze inventarisatie wordt gebruikt voor rapportage aan de directie en wordt gebruikt als input voor het CO2 footprint rapport van Lijnco holding BV

## 5. Reductie doelstellingen

Uit de directiebeoordeling 2023 zijn de volgende doelstellingen gedefinieerd:

*In het jaar 2024 heeft Lijnco Holding BV een reductie doelstelling van 1% in scope1. Genormaliseerd naar M2 aardgas/graaddag en ten opzichte het rapportage jaar 2023.*

*Lijnco laat in 2024 een energiebeoordeling voor tenminste 4 van de grootste elektriciteit verbruikers uitvoeren met het doel inzicht te krijgen in kansen voor energie besparing.*

*In het jaar 2024 zal Lijnco de gescheiden inzameling van substraatafval verder optimaliseren, dit moet in 2024 er voor zorgen dat er geen afkeur van papiercontainers ontstaat.*

*In de periode van 2024 t/m 2028 wil Lijnco het inschiet percentage jaarlijks met 1% verminderen.*

### 5.1 Maatregelen

1. De optimalisatie van de stooklijn, en het doorvoeren van isolerende maatregelen zoals een extra snel-loop deur moet de doelstelling realiseren. Hiernaast wordt op het moment onderzocht of een gedeelte van de productiehal met een warmtepomp verwarmd kan worden.

2. Hoewel Lijnco uitsluitend groene stroom gebruikt zien we hier ook kansen. Ook voor groene stroom wordt energiebesparing een belangrijk thema. Groene stroom is immers nog steeds schaars, door minder elektriciteit te gebruiken onttrekt Lijnco minder elektriciteit aan de markt en zal er minder grijze elektriciteit opgewekt hoeven te worden. Het verminderen van het elektriciteit gebruik van Lijnco zal indirect bijdragen aan het verlagen van de CO<sub>2</sub> uitstoot. Lijnco laat dit jaar een onderzoek uitvoeren met het doel inzicht te krijgen in het verbruik van de minimaal 4 grootste elektriciteit verbruikers. "Hoe kan Lijnco haar CO<sub>2</sub> -emissie blijvend verminderen en optimaliseren, met specifieke aandacht voor het energieverbruik door machines en productiesystemen."

3. De rijfel afzuiging wordt in 2024 gemoderniseerd en aangepast aan het huidige machinepark. De rijfelafzuiging wordt dan ook gelijk voorzien van nieuwe energiezuinige motoren. Voor alle productieprocessen is een flowchart opgesteld met de juiste schakelingen voor de afvalstromen. Productieleiders zullen actief gaan controleren op het naleven van de instructies.

4. Om de doelstelling voor het verminderen van de inschiet te behalen zijn er maatregelen ingesteld die het materiaalgebruik voor het instellen van orders te verminderen, maatregelen bevatten onder andere een opleidingsplan, aanpassingen in de printbestanden waardoor er minder papier op de rol blijft zitten. Investeringen in colormanagement en inktbesturing, hierdoor is er minder materiaal nodig voor het instellen.

5. De reductie doelstellingen en genomen maatregelen worden intern gecommuniceerd op de publicatieborden en in werkbesprekingen. De directie heeft met deze maatregel een gedragsverandering voor ogen. Een succesvol reductieprogramma dient breed gedragen te worden

## 6. Carbon footprint Lijnco 2023

De bedrijfsactiviteiten van Lijnco Holding BV hebben in het jaar 2023 geresulteerd in een totale emissie van 131 ton CO<sub>2</sub> in scope 1&2.

De totale footprint van Lijnco Holding BV in 2022 is **3478 t CO<sub>2</sub> eq**

Aandeel CO <sub>2</sub>	t -CO <sub>2</sub>
Gas voor verwarming	84,35
Elektriciteit	4,01
Brandstof leaseauto's	28,06
<b>Totaal</b>	<b>116,42</b>

Aandeel per scope	t -CO <sub>2</sub>
Scope 1	113
Scope 2	4
Scope 3	3361
<b>Totaal</b>	<b>3478</b>

